



Vuosikertomus 2015

Sisällysluettelo

SETLEMENTTIYHDISTYS NAAPURI RY	3
Toiminta-ajatus	3
Visio	3
Toimintaa ohjaavat perusarvot	4
Perustehtävät	4
TOIMINNANJOHTAJAN TERVEHDYS	5
TOIMINNAN KEHYKSET	7
Organisaatio	7
Rahoitus	8
Toimitilat	9
NAAPURIA RAKENTAMASSA	10
Hallinto	10
Henkilöstö	11
Asiakkaat ja yhteistyökumppanit	12
Kiitokset yhteistyökumppaneille	13
TYÖMUODOT	14
Hallinnolliset tukipalvelut ja myyntipalvelut	14
Vaikeat elämäntilanteet -toimiala	15
<i>Didar-hanke</i>	16
<i>Perheväkivaltaklinikka</i>	17
<i>Rikosuhripäivystys</i>	18
<i>TUAS-Tukea arjensujumiseen</i>	19
<i>Välitä! Seksuaaliväkivaltatyön verkostohanke</i>	20
Kansalaistoiminta -toimiala	21
<i>Mattila</i>	22
<i>Naistari</i>	23
<i>Tesoman Naapuri / Wihreä Puu</i>	24
<i>Tampereen Tyttöjen Talo</i>	25
Vapaaehtoistoiminta	26
<i>Uusia avauksia: Kirje tuntemattomalle ja Ompeluseurat</i>	27
Henkilöstö 2014	28

SETLEMENTTIYHDISTYS NAAPURI RY

Vuonna 1994 perustettu Setlementtiyhdistys Naapuri ry on osa 1880-luvulla Lontoossa alkunsa saanutta maailmanlaajuisia setlementtiliikettä. Uskonnollisesti ja poliittisesti sitoutumaton yhdistys tekee työtään liikkeen perinteiden mukaisesti ihmisten parissa, holhoavaa ja ylhäältä ohjailevaa asennoitumista välttäen. Setlementtiyhdistys Naapuri on itsenäinen organisaatio, joka noudattaa Suomen Setlementtiliiton periaateohjelmaa.

Toiminta-ajatus

Setlementti Naapuri edistää setlementtiarvojen toteutumista yhteiskunnassa. Olemme vahva ja seutukunnallisesti merkittävä hyvinvointipalveluiden toimija, asiantuntija ja vaikuttaja.

Visio

Setlementti Naapuri kohtaa ihmisen ihmisenä, edistää osallisuutta ja kehittää hyvinvointipalveluja ennakkoluulottomasti.

Setlementtiliike

Ensimmäinen setlementti, Toynbee Hall, perustettiin vuonna 1884 Lontoossa. Alli Trygg Helenius toi tiedon toiminnasta Suomeen vuonna 1887. Suomalaisen setlementtiliikkeen uranuurtaja oli kuitenkin teologian tohtori (H.C.) Sigfrid Sirenus, joka vuonna 1918 perusti Teollisuusseurojen evankelioimiseseuran toimimaan yhteiskuntaluokkien sekä kirkon ja työväenliikkeen välillä.

Nykyään suomalaisen setlementtityön toiminta-ajatuksena on toimia uskonnollisesti ja poliittisesti sitoutumattomana kansalaisliikkeenä, joka tukee ihmisenä ja lähimmäisenä kasvamista sekä elämän eheytymistä. Perusajatuksena on yksilön näkeminen oman elämänsä aktiivisena tekijänä. Avun tarvitsijoita tuetaan ja kannustetaan parantamaan elinolosuhteitaan omatoimisesti.

Toimintaa ohjaavat perusarvot

- yksilön oikeuksien kunnioittaminen
- erilaisuuden hyväksyminen
- luottamus ihmisen ja hänen yhteisönsä kykyyn ratkaista itsenäisesti omia ongelmiaan
- paikallisuus
- usko henkilökohtaisen ystävyyden ja yhteyden mahdollisuuteen yli kaikenlaisten rajojen
- ihonväristä, sukupuolesta tai kulttuurista riippumaton tasa-arvoisuus
- sitoutuminen erityisesti heikommassa tilanteessa olevan ihmisen tilanteen parantamiseen.

Perustehtävät

Suomalaisen setlementtiliikkeen arvoista sekä toimintaympäristön haasteista johdettavat setlementtien eri toimintamuotoja yhdistävät perustehtävät ovat :

- yksilön elämänhallinnan edistäminen
- elinikäisen oppimisen mahdollistaminen
- ihmisten välisen vuorovaikutuksen ja lähimmäisyyden edistäminen
- yhteisöllisyyden toteutumista ja yhteiskunnallista vaikuttamista edistävien toimintamuotojen kehittäminen

Kansainvälisellä Setlementtiliitolla (IFS) on jäseniä noin 50 maassa ja se on sekä YK:n että Euroopan Neuvoston virallinen yhteistyöjärjestö. Suomen Setlementtiliiton jäseniä ovat 34 paikallista setlementtiä ja 7 setlementtinuorten piirijärjestöä ympäri Suomen.

Toiminnanjohtajan tervehdys



TAITEKOHDASSA KOHTI UUSIA VUOSIKYMMENIÄ

Vuosi 2015 merkitsi Settlementtiyhdistys Naapurille monessa mielessä taitekohtaa ja uusien tilanteiden kohtaamista. Takana olivat 20-vuotisjuhlat ja niiden humu, edessä monenlaiset haasteet ja avoimet kysymykset. Maailma ympärillä pyöri vinhaa vauhtia, yhä nopeammin, mikä näkyy yhteiskunnan kaikilla tasoilla ihmisten henkilökohtaisesta elämästä aina valtiiovallan päätöksentekoon asti.

Settlementti Naapurin toiminta perustuu vahvoihin arvoihin. Sirpaloitunut yhteiskunta suorastaan huutaa näiden arvojen perään, mutta kovasti on työskenneltävä, että mahdollisuudet niiden tarjoamiseen säilyvät edelleen. Tosiasia on, että kilpailu on kovaa. Kilpailuhenkisyys ja hintakilpailu valtaavat alaa samaan aikaan kun palvelujen tarjoaminen vaikeutuu. Myös Settlementti Naapurissa saimme vuoden 2015 aikana tästä monia kokemuksia ja jouduimme ottamaan niistä opiksemme. Yhteiskunnallinen

kehitys ei tietenkään kosketa ainoastaan Naapuria, sillä kaikki muutkin toimijat painiskelevat samojen kysymysten parissa. Usealla rintamalla tapahtuu muutoksia, joiden suunta on koko lailla sama. Merkittävä taitekohta Settlementti Naapurin toiminnassa tapahtui keväällä 2015, kun Tampereen kaupunki kilpailutti nuorten tuetun asumisen palvelut. Monen paikallisen yhdistyksen tavoin myös Naapuri putosi kilpailutuksen seurauksena pois palveluntuottajien listalta. Vaikutukset ovat Naapurin kannalta suuret monesta näkökulmasta katsottuna.

Vuonna 2015 Settlementti Naapurissa tehtiin suuri määrä innostavaa ja tuloksellista työtä. Erinomaisesti toteutettujen Mattila- ja Välitä! -projektien vakiintuminen pysyväisluontoiseksi toiminnaksi, palkinnot, uudet toimintamuodot, hienot tapahtumat, rahoittajien ja yhteistyökumppaneiden arvostus sekä monet muut tilanteet matkan varrella ovat todistaneet Naapurin työn – ja sen pohjalla olevien arvojen – olevan kovaa valuuttaa paikallisesti ja valtakunnallisesti. Naapurin erityinen ansio piilee siinä, että olemme aina halunneet pysyä mukana ajan hengessä. Etsimme aiheita muuttumiselle, ei syitä olla muuttumatta – tästä olemme saaneet myös rahoittajiemme suunnalta kiitosta. Osoituksena aktiivisesta työotteesta on myös talvella 2015 aloitettu valmistelutyö tamperelaisen settlementtityön vahvistamiseksi yhteistyössä OmaPolku ry:n kanssa. Tavoitteenamme onkin tuoda yhdistysten kokouksiin vielä kevään 2016 aikana aloite Naapurin ja OmaPolun yhdistymisestä syksyllä 2016. Odotukset yhdistymisen suhteen ovat suuret, sillä haluamme omalta osaltamme kehittää settlementtityötä alueella ja etsiä keinoja sen turvaamiseksi myös tulevana aikoina.

Sissi Silvánia lainaten: arjesta se kaikki lähtee – ja arkeen se kaikki heijastuu. Naapurin menestyksessä työ lähtee ihmisten arjesta sekä jokaisen työntekijän henkilökohtaisesta halusta kehittää itseään, omia toimintatapojaan ja omaa vastuualuettaan. Pääsemme monipuoliseen lopputulokseen, kun pohdimme ja analysoimme ympäröivää maailmaa yhdessä. Tietoamme ja näkemyksiämme jakaen, toisiamme kuunnellen. Tähän on Settlementti Naapurin menestyksessä toiminta aina perustunut, ja näillä eväillä suuntaamme kohti tulevia vuosia.

Sami Wirkkula

toiminnanjohtaja

Settlementtiyhdistys Naapuri ry

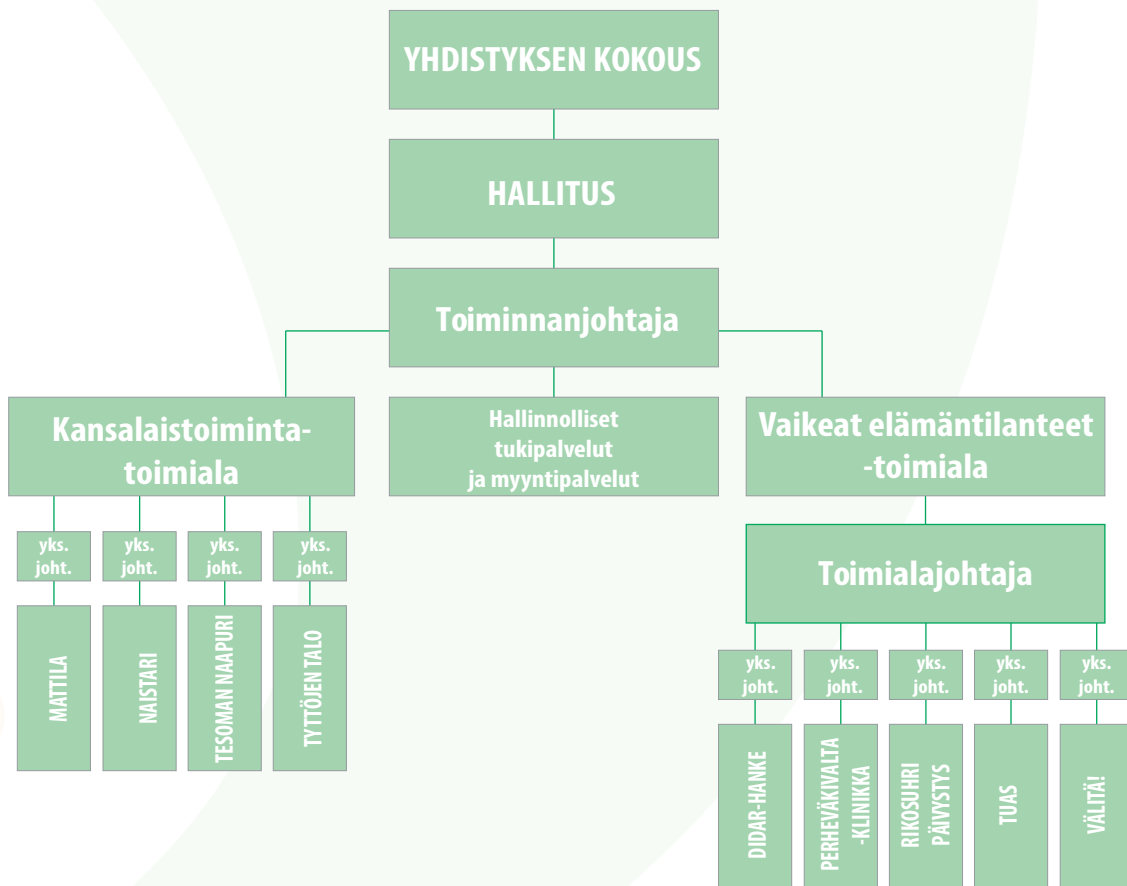


TOIMINNAN KEHYKSET

Organisaatio

Naapurin toiminta on organisoitu toimialaorganisaatioksi. Vaikeat elämäntilanteet- ja Kansalaistoiminta-toimialat muodostuvat yhteensä 9 yksiköstä, joilla kullakin on oma toimintasuunnitelmansa, budjettinsa ja yksikönjohtajansa. Yksiköt sisältävät erilaisia työmuotoja: kriisityötä, monikulttuurista työtä, sosiaalista nuorisotyötä ja yhteisötyötä. Lisäksi on erillinen hallinnollisten tukipalvelujen yksikkö.

Yhdistyksen johtoryhmän muodostavat toiminnanjohtaja, toimialajohtaja (Vaikeat elämäntilanteet –toimiala, Tesoman Naapurin yksikönjohtaja (edustaa Kansalaistoiminta-toimialaa) ja talouspäällikkö (1.11.2015 alkaen). Johtoryhmä kokoontui vuoden aikana 13 kertaa. Toimialojen johdon tiimit ja yksiköiden tiimit kokoontuivat kuukausittain.



Rahoitus

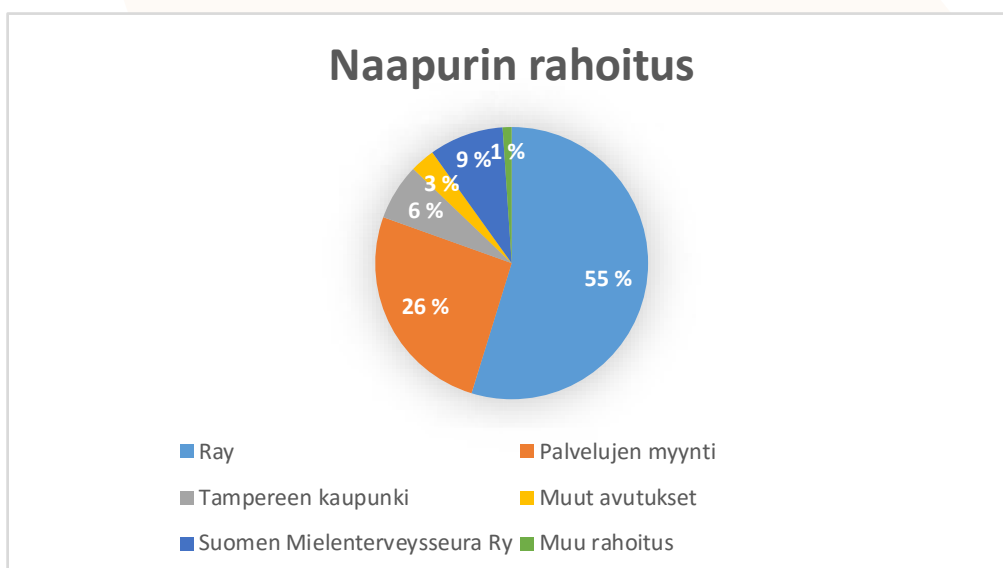
Naapurin toiminnan tuotot ja muu varainhankinta oli yhteensä 2,2 M euroa v. 2015. Rahoituksesta 55 % kertyi Raha-automaattiyhdistyksen avustuksista. Lisäksi osa RIKUn toiminnan avustuksesta oli RAY-rahoitusta.

Hallinnon kuluihin ei voitu hakea v. 2015 erillistä toiminta-avustusta, vaan RAY-ohjeistuksen mukaan osa hallinnon kuluista sisältyi projekti- ja toiminta-avustuksiin, mikä huomioitiin myös avustusten määrässä. Tämä aiheutti lisätyötä taloushallinnossa, mutta ei vähentänyt toimintaan käytettävää avustusresurssia.

Palveluja myytiin yli 570 000 eurolla. Nuorten tuetun asumisen palvelua myytiin Tampereen kaupungille puitesopimuksen mukaisesti ja suorahankintana muutamiin muihin kuntiin. Lisäksi myytiin mm. neuvontapalvelua Maahanmuuttajapiste Mainioon, työtoimintaa ja pienimuotoisesti koulutusta, työnohjausta ja terapiapalveluja.

Tampereen kaupungin avustusten yhteissumma oli tasoltaan edellisvuoden suuruusluokkaa – avustuksia saatiin liki 150 000 euroa. Avustuksista valtaosa kohdentui kansalaistoimintaan, erityisesti Tesoman Naapuriin. Muita julkisia avustuksia saatiin mm. Pispalan Rukoushuoneyhdistykseltä (Tesoman Naapuri) ja kahdelta Kanta-Hämeen kunnalta.

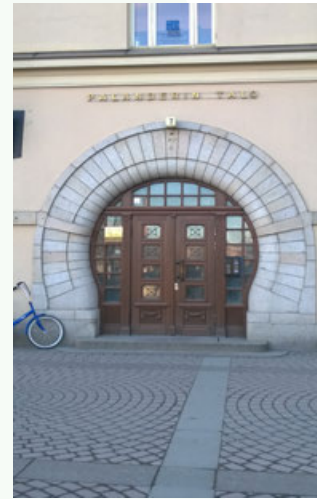
Suomen Mielenterveysseuran Naapurille siirtämät avustukset (RAY, SM ja OM) 196 000 euroa näkyy Rikosuhripäivystyksen eli RIKUn rahoituksena. Naapurin muu rahoitus koostuu mm. lahjoituksista ja vuokratuloista. Rahan-keräyslupa oli, mutta keräystuotot jäivät pieniksi.



Tilinpäätös ja tilintarkastuskertomus ovat toimintakertomuksen liitteinä

Toimitilat

Hallinnolliset tukipalvelut ja neljä Vaikeat elämäntilanteet -toimialaan kuuluvaa yksikköä sijaitsivat yhdistyksen omistamissa toimitiloissa Hatanpään valtatie 34 E 4. krs Tampereen ydinkeskustan läheisyydessä. Muilla yksiköillä oli vuokratilat keskustassa (Tytöjen Talo, Mattila, Didar), Tesomalla (Wihreä Puu) ja Hervannassa (Naistari). Lisäksi Rikosuhripäivystyksen yksi työntekijä työskenteli Hämeenlinnassa Kanta-Hämeen palvelupisteessä.



NAAPURIA RAKENTAMASSA

Hallinto

Setlementti Naapurin hallitus 2015

- **Jukka-Pekka Fabrin** (pj.)
hallintojohtaja, Tampereen ev.lut. seurakunnat
- **Risto Karttunen** (vpj.)
perheneuvolan johtaja, Tampereen kaupunki
- **Arja Jokinen**
professori, Tampereen yliopisto
- **Irmeli Puolanne**
hotellinjohtaja, Original Sokos Hotel Ilves ja Solo Sokos Hotel Tammer
- **Satu Laitinen**
toimitusjohtaja, Tammenlehväkeskus Oy
- **Jari Juhola**
järjestösihteeri, Tampereen NMKY
- **Sirpa Leppänen** (henkilökunnan edustaja)
lähiohjaaja, Setlementti Naapuri ry
- **Kirsi Günther** (varajäsen)
tutkija, Tampereen yliopisto
- **Juha Santala** (varajäsen)
lehtori, Tampereen ammattikorkeakoulu

Hallituksen esittelijänä toimi toiminnanjohtaja Sami Wirkkula ja sihteerinä toimialajohtaja Mervi Janhunen-Ruusuvuori.

Yhdistyksen sääntömääräiset kokoukset pidettiin 23.3. ja 26.11.2015. Syyskokous valitsi tilikaudelle 1.1.2015-31.12.2015 tilintarkastajaksi KHT Juha Vilosen (PricewaterhouseCoopers Oy) ja varatilintarkastajaksi KHT Hannu Pellisen (PricewaterhouseCoopers Oy).

Setlementti Naapurin taloushallinnosta vastasi talouspäällikkö Vuokko Valli (ostopalveluna Pluscom taloushallinto Tampere Oy:ltä), joka siirtyi Naapurin työntekijäksi 1.11.2015.

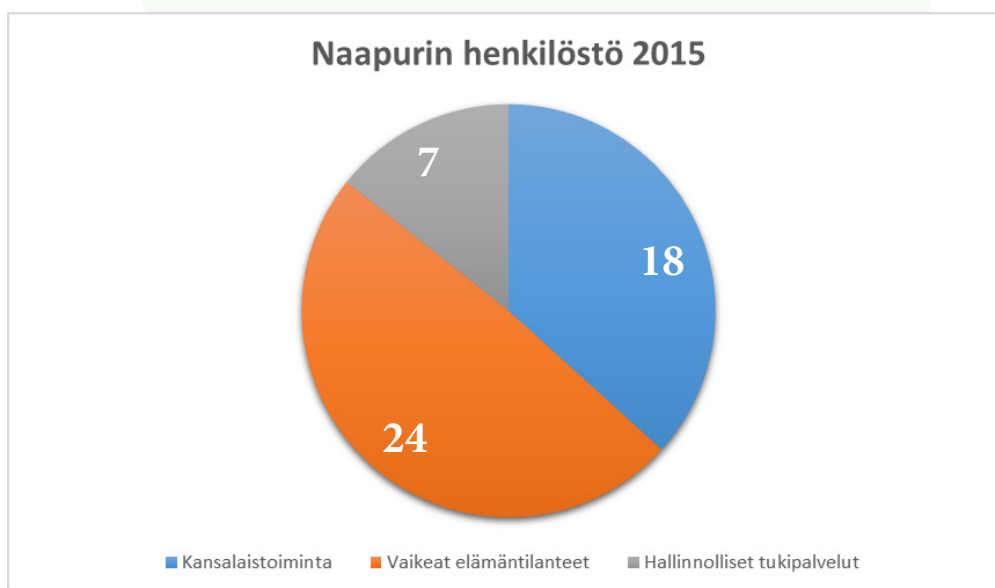
Johtoryhmän työskentelyyn osallistuivat toiminnanjohtaja Sami Wirkkula, toimialajohtaja Mervi Janhunen-Ruusuvuori, yksikönjohtaja Minna Leponiemi sekä kutsuttuna talouspäällikkö Vuokko Valli. Johtoryhmä kokoontui 13 kertaa.

Henkilöstö

Naapurissa työskenteli vuoden mittaan yhteensä 49 osa- tai kokoaikaista työntekijää pysyvissä tai määräaikaisissa työsuhteissa. Heistä 10 oli miehiä ja 39 naisia. Lisäksi Naapurissa työskenteli lyhyissä sijaisuuksissa (TUAS: 3) tai palkkioperusteisesti ryhmänvetäjinä, työnohjaajina ym. vastaavissa tehtävissä 23 henkilöä (Kansalaistoiminnan yksiköissä 7 ja Vaikeat elämäntilanteet -yksiköissä 16 henkilöä).

Henkilöstössä ei tapahtunut isoja muutoksia. Työhyvinvointiin panostettiin mm. kattavalla työterveyshuollolla. Yksiköillä oli omat kehittämispäivät ja lisäksi järjestettiin Naapurin yhteisiä tyky- ja kehittämispäiviä. Henkilöstö sai myös tyky-setelit. Työnohjauksella ja lisä- ja täydennyskoulutuksella tuettiin osaamisen kehittämistä.

Naapuri tarjosi myös työ- tai harjoittelupaikan monelle pitkäaikaistyöttömälle, työkyvyltään rajoittuneelle ja opiskelijalle. He olivat myös hyvä voimavara toiminnassa. Erilaisten työllistämistukien tai harjoittelujen kautta Naapurin toiminnassa oli mukana 41 henkilöä – 38 henkilöä Kansalaistoiminta- ja 3 Vaikeat elämäntilanteet -toimialan yksiköissä ja kaksi hallinnossa. Lisäksi opiskelijat tekivät erilaisia opinnäytetöitä tai kurssisuorituksia osana Naapurin toimintaa.



Asiakkaat ja yhteistyökumppanit

Naapurin työn piirissä oli tuhansia ihmisiä vuoden mittaan. Osa asiakkuuksista (mm. Vaikeat elämäntilanteet -toimialan yksiköissä) on kirjattu Naapurin omaan, sosiaalialan järjestöille räätälöityyn asiakastietojärjestelmään. Suurin osa Naapurin työn piirissä olevista ihmisistä osallistuu kuitenkin avoimeen toimintaan ja erilaisiin matalan kynnyksen palveluihin, joissa asiakkuuksia ei tilastoida tarkasti. Kansalaistalotyypisessä toiminnassa asiakkuuksista kootaan tietoa lähinnä "tukkimiehen kirjanpidolla". Asiakkuuksia koskevat tiedot löytyvät vuosikertomuksesta kunkin yksikön toimintaa esittelevästä tekstistä. Settlementiliikkeen arvojen ytimessä on ihmisten tasavertaisuuden ja yhteisöllisyyden korostaminen. Erityisesti Kansalaistoiminta-toimialalla puhutaan mieluummin toimijoista kuin asiakkaista. Toiminnassa mukana olevat lapset ja aikuiset ovat osaltaan tuottamassa toimintaa ja rakentamassa yhteisöllisyyttä, jossa kaikkien osallisten hyvinvointi kohenee.

Naapurissa tehdään paljon myös vaikuttamistyötä ja asiakkaan määrittely on siinäkin suhteessa hankalaa. Sama toimija voidaan nähdä niin asiakkaana, toiminnan kohderyhmänä kuin yhteistyökumppaninakin. Tärkeitä yhteistyökumppaneita löytyy niin valtakunnallisista kuin paikallisista toimijoista.



Kiitokset yhteistyökumppaneille

Aava ry persialaisnaisten yhdistys
Akateeminen Kirjakauppa
Ensiohjaus Ensio
Human Rights Film Festival
Kangasalan kunta
Kehyskuntien sos. ja terveystoimet
Kennel-liiton Hämeen piiri
Kitke!-hanke / Ihmisoikeusliitto ry
Kotouttavan sosiaalityön palvelu
Laurea-ammattikorkeakoulu
Lieksan kaupunki
Lielahden ala- ja yläaste
Lielahden päivätoimintakeskus
Lohjan kaupunki
MAINIO (omakielinen neuvonta)
Metsolan perhetukikeskus
Mielenterveyskahvila, Kumppanuustalo Artteli
Mielenterveysyhdistys Taimi ry
Muotialan asuin- ja toimintakeskus
Mänttä-Vilppulan vastaanottokeskus
Nuorisoasema
Nuorisoneuvola
NuSuVeFo-verkosto
Pelastakaa Lapset ry
Perheasian Neuvottelukeskus
Perheneuvolat
Perheryhmäkoti Satakieli
Perusturvakuntayhtymä Akseli
Pirkanmaan Osuuskauppa
Pirkanmaan sairaanhoitopiiri
Pirkanmaan Somalit ry
Pirkkalan kunta
Pro-tukipiste
Raiskauskriisikeskus Tukinainen
Rikosseuraamusalan koulutuskeskus
Rovaniemen kaupunki,
Ruoveden kunta,
Sastamalan mielenterveysseura ja tukitalo
Sexpo ry
Silta-Valmennus Oy
Sisä-Suomen poliisilaitos
SOPU-hanke / Kalliolan Settlementti ry
Sosiaalipäivysys
Sovittelutoimisto
SPR Hämeen piiri
SPR, Nuorten Turvatalo
TAMK
Tampereen Ensi- ja turvakoti

Tampereen kaupungin sosiaalitoimi (asiakasoh-
jaus Luotsi ja Loisto, sosiaalityöntekijä)
Tampereen kaupunki (Psykiatrian poliklinikat,
Sosiaalipäivystys, Lastensuojelu)
Tampereen kaupunki, kotihoito
Tampereen Kurdien Kulttuuriyhdistys ry
Tampereen SETA
Tampereen Vuokra-asunnot TVA
Tampereen VäkivaltaVerkosto
Tampereen Yliopisto
THL
Tilke, Sopimusvuori ry
TUPA-hanke Tampereen ev. lut. srk
VTS Tampereen Vuokratulosäätiö
Yhdessä Selviytymisen Tuki ry / TÄKY
Yliyönti, Tampereen kaupungin nuorisopalvelut
Ylöjärven kaupunki

TYÖMUODOT



Naistari



Hallinnolliset tukipalvelut ja myyntipalvelut

Hallinnolliset tukipalvelut tuotti tiimi, johon kuuluivat toiminnanjohtaja, toimialajohtaja, talouspäällikkö, taloussihteeri ja järjestösihteeri/atk-tukihenkilö sekä siistijä. Tiimiä täydensivät harjoitteluaan Naapurissa suorittavat viestintäassistentti sekä talous- ja toimistos sihteeri. Palkanlaskennassa käytettiin myös ostopalvelua.

Hallinnolliset tukipalvelut rahoitettiin Raha-automaattiyhdistyksen ja Tampereen kaupungin avustuksilla sekä myyntipalveluiden tuotolla. Toimistotiimin työtilat sijaitsivat Hatanpään tiloissa.

Naapuri myi jonkin verran eri yksiköiden henkilöstön tuottamia palveluja. Tulot ja käytetty työaika kirjattiin myyntipalveluihin. Myynnistä osa oli arvonlisäverollista toimintaa.

Naapuri tuotti edellisvuoden tapaan Maahanmuuttajien palvelupiste MAINIOon omakielisen neuvojan palvelua (Naistarilta) ja Tampereen kaupungin työllistämispalveluille kuntouttavaa työtoimintaa (työtoiminnan paikat Naistarilla ja Tesoman Naapurissa). Samoin jatkettiin työnjohtaus- ja koulutuspalvelujen pienimuotoista myyntiä.

Uusia avauksiakin tehtiin. Naapuri hyväksyttiin keväällä Tampereen kaupungin Perheneuvolan palvelusetelipalvelun tuottajaksi ja Naapuriin tuli muutamia palveluseteliasiakkaita vaativan tason parisuhdetarapiaan. Myimme myös kokeiluluonteisesti kriisiterapiaa vastaanotokeskukseen. Loppuasiakkaana oli vastaanotokeskuksessa asuva turvapaikanhakijaperhe.

Vaikeat elämäntilanteet -toimiala

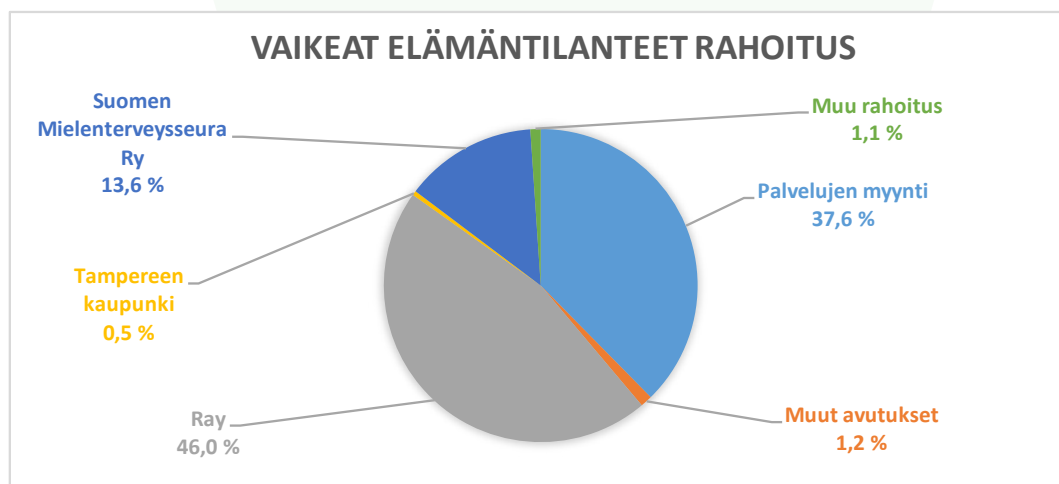
Vaikeat elämäntilanteet -toimialan yksiköissä työskenneltiin niin yksilö-, perhe- kuin yhteisötasollakin. Työskentelyn painopiste oli asiakastyössä, mutta myös vaikuttamis- ja verkostotyöhön panostettiin. Yhteistä yksiköille oli se, että kaikilla työskentelyn piiriin hakeutuvilla ihmisillä oli jollain tavalla vaikea elämäntilanne, johon he hakivat apua. Palvelut olivat asiakkaille maksuttomia. Yksiköiden toiminnoissa oli eroa niin ensisijaisten kohderyhmien, työskentelymallien kuin rahoituksenkin suhteen.

Toimialan johdon tiimi eli toimialajohtaja ja yksiköiden johtajat kokoontuivat kuukausittain. Johdon tiimin työskentelyn tarkoituksena on toimia toimialan keskeisiä yhteisiä toimintoja linjaavana, koordinoivana ja kehittävässä elimenä sekä tukea toimialajohtajaa päätöksenteossa ja sen jäseniä omassa johtamistyössä.

Yhteistyötä tehtiin eri tavoin. Toimialalle järjestettiin yhteinen lastensuojelulakikoulutus, joka avattiin koko Naapurin väelle. Yksiköt laativat yhteisiä mielipidekirjoituksia ja osallistuivat aktiivisesti yhteisiin verkostoihin. Koko toimialalle haettiin Talentian Hyvä käytäntö -palkintoa.

Vaikeat elämäntilanteet -toimintaan käytettiin 1,44 M €. Toiminnan volyymi ja rahoitusrakenne pysyi tosiasiallisesti hyvin samanlaisena kuin edellisvuonnakin. RAY:n avustukset ja palvelujen myynti kattoivat valtaosan toiminnasta ja lisäksi isona eränä näkyy RIKU:n toiminnan rahoitus.

Vuonna 2015 emme saaneet erillistä RAY-avustusta yhdistyksen hallinnon kuluihin ja muihin yleiskuluihin. Sen sijaan RAY huomioi em. kulut hanke- ja toiminta-avustuksissa. Edellisvuonna saatu hallinnon erillinen avustus ei näkynyt toimialakohtaisissa kuvioissa.





DIDAR -HANKE

DIDAR-hankkeen (2013 – 2016, RAY:n kehittämishankerahoitus) tavoitteena on tuoda kunnialkulttuuriin ja -väkivaltaan liittyviä ilmiöitä näkyviksi ja kehittää kunniaväkivaltaa ennalta ehkäiseviä toimintamalleja. "Didar" tarkoittaa kurdin, persian ja darin kielillä kohtaamista.

Hankkeessa työskenteli projektipäällikön ja projektityöntekijän lisäksi 8 tuntityöntekijää (ryhmänohjaajia, tulkkeja). Toiminnassa oli mukana opiskelijaharjoittelija ja kaksi vapaaehtoista. Hankkeella oli vuokratut toimitilat Kirkkokadulla, Tampereen keskustassa.

Tärkeimmät tulokset olivat 1) turvapaikanhakijoiden määrän kasvuun reagoiminen, 2) yhteistyö koulujen kanssa ja 3) viranomaisten kasvanut luottamus, joka näkyi konsultaatioiden lisääntymisenä.

Syksyllä Suomeen tuli odottamatta huomattava määrä (yli 30 000) turvapaikanhakijoita Lähi-idän alueelta. Pirkanmaalla avattiin useita vastaanottokeskuksia ja järjestettiin hätämaajoitusta. DIDARissa reagoitiin nopeasti tilanteeseen ja kehitettiin "kulttuurivalmennus", jossa kerrottiin kulttuurien kohtaamisesta, suomalaisesta kulttuurista ja tavoista sekä lainsäädännöstä.

DIDARin asiantuntemuksen kysyntä kasvoi ja hankkeen yhteistyö muiden maahanmuuttajatyön kentällä toimivien tahojen kanssa vahvistui.

Toimintasuunnitelman mukaisesti hankkeen työskentelyn painopisteenä olivat nuoret (edellisvuonna vanhemmat). Ryhmätoimintojen markkinoinnissa huomattiin pian, että nuoria ei saada osallistumaan samoin keinoin kuin aikuisia. Toimintaa lähdettiin viemään sinne, missä nuoret muutenkin ovat. Tampereen kaupungin perusopetuksen yläkoulujen kanssa yhteistyö lähti hyvin käyntiin ja keväällä ja syksyllä toteutettiin useita tyttö- ja sekaryhmiä yläkouluissa.

Ryhmätoiminnoissa toteutui sekä keskustelutyyppejä että toiminnallisia ryhmiä. Toiminnallisissa ryhmissä käytettiin välineinä valokuvausta ja videokuvausta, tanssia ja jalkapalloa. Erityisesti valokuvaaminen on osoittautunut toimivaksi välineeksi kulttuuriin liittyvien perinteiden käsittelyssä ja kulttuuriin liittyvien kysymysten tuomisessa keskusteluun. Dialogityöpajoja käytettiin ja kehitettiin edelleen. Dialogityöpajat myös mallinnettiin projektityöntekijän Kulttuuritietoiset työkäytännöt maahanmuuttajatyössä –täydennyskoulutuksen lopputyössä. Ryhmätoiminta oli aktiivista. Vuoden aikana järjestettiin 18 keskustelu- tai toiminnallistaryhmää, 9 dialogityöpajaa ja 4 kulttuurivalmennusta. Kokoontumiskertoja oli 90 ja osallistujia 443.

Yksilö- ja perhetyötä jatkettiin. DIDARissa oli 8 yksilöasiakasta ja lisäksi heistä joidenkin perheenjäseniä. Asiakkaita ohjautui erityisesti eri yhteistyökumppaneiden kautta. Hanke tuli aiempaa tunnetummaksi maahanmuuttajayhteisöissä. Työtä tulee tehdä eri maahanmuuttajayhteisöjen ja -järjestöjen kanssa. Yhteisöt ovat avainasemassa kulttuuriin liittyvissä kysymyksissä ja ihmisten oma panos haitallisten perinteiden muuttumisessa ja muuttamisessa on keskeistä.

Hankkeessa syvennettiin edelleen ymmärrystä kunnialkulttuurista. Aiheesta kouluttaminen ja asiallisen tiedon jakaminen mahdollistuu vain oman osaamisen kautta. Hanketiimi tutustui Lontoossa Forced Marriage Unitiin, vieraili Malmössä Elektra-järjestössä ja matkusti Jordaniaan (yhdessä Naistarin yksikönjohtajan kanssa). Jordanian matkasta tehtiin video, joka esitettiin myös Tampere Human Rights Film Festivalilla.

Hanke järjesti Kunnialkulttuurin ilmentymiä arjen työssä- seminaarin (80 osallistujaa) ja useita pienempiä tiedotus- ja koulutusilaisuuksia. Lisäksi oltiin yhteistyökumppanina useissa tapahtumissa saavuttaen niissä n. 1 400 henkilöä.

PERHEVÄKIVALTA KLINIKKA

Perheväkivaltaklinikalla autetaan väkivallan kohdetta tai väkivaltaa käyttävää henkilöä, kun väkivaltaongelma haittaa elämän täysipainoista sujumista. Asiakkaina ovat miehet ja naiset väkivaltaongelman sisällöstä riippumatta. Klinikalla on mahdollisuus myös perhetapaamisiin. Asiakaskohderyhmälle ei ole vastaavaa palvelua julkisessa palvelujärjestelmässä. Klinikka mahdollistaa nopean avunsaannin ilman viranomaiskontaktia. Tämä on monelle asiakkaalle merkittävä yhteydenoton kriteeri. Perheväkivaltaklinikan toiminta rahoitettiin RAY:n toiminta-avustuksella.

Klinikalla työskenteli yksikönjohtaja ja kolme kriisityöntekijää 60-100% työajoilla – henkilöstön vahvuus oli 3,2 henkilötyövuotta. Lisäksi viisi vapaaehtoista veti vertaistukiryhmiä. Henkilöstössä tapahtui syksyllä isoja muutoksia ja väliaikaisesti toimittiin vajaalla henkilöstöllä. Asiakasmäärä pieneni tilastojen mukaan edellisvuoteen verrattuna. Osin asiakasmäärän lasku oli todellista, mutta osa muutoksista johtuu tilastoinnin tarkentumisesta ja uutta aktivoitumista odottavien asiakkuuksien päättämisestä.

Klinikalla tehtiin yksilö- ja parimuotoista väkivaltatyötä 233 asiakkaan kanssa. Väkivaltaa kokeneiden naisten vertaistukiryhmä Myrskylyhtyyn osallistui 9 naista. Asiakkaista yli 1/3 oli miehiä ja vajaa 2/3 naisia. Asiakastapaamisia oli yhteensä 774. Videovälitteinen työskentely ei lähtenyt käyntiin niin kuin toivottiin. Markkinointi ei ehkä ollut riittävää ja ilmeisesti väkivaltatyöskentelyssä asiakkaat kokevat turvallisemmaksi päästä puhumaan asioita kasvotusten.

Uuden työryhmän ryhmäytyminen onnistui nopeasti. Ryhmätoimintaan lähdettiin tekemään uusia avauksia. Klinikka jatkoi aktiivista toimintaa väkivaltatyön verkostossa. Yhteistyö kuntasektorin työntekijöiden kanssa lisääntyi edelleen ja mm. yhteisiä koulutuksia vedettiin.

Klinikan palvelu on ollut akuuttiin tilanteeseen reagoimista, jossa on annettu tarvittava apu ja tuki. Kyseessä ei ole pitkäaikainen terapia, vaan kriisihoito, psykoedukaatio ja siitä seuraavat toimenpiteet, joilla on pyritty tilanteen stabilisaatioon. Mikäli asiakas tarvitsi esimerkiksi pitkäaikaista terapiaa, hänet pyrittiin ohjaamaan jatkohoitoon.

Perheväkivaltaklinikan toiminta sijoittuu sosiaali- ja terveystoimen rinnalle varsinkin silloin kun kyse on aikuisten välisestä väkivallasta. Perheissä, joissa on alaikäisiä lapsia, vanhempien hoito tulee järjestää lastensuojelullinen näkökulma huomioiden. Perhetapaamisissa arvioimme perheen kokonaistilannetta väkivaltatyön näkökulmasta perhekokonaisuutena. Lastensuojelulla on oma roolinsa.

Uudessa turvapaikanhakijatilanteessa Setlementtiliiton vastaanottokeskuksesta pyydettiin klinikalta konsultaatiota ja apua kriisitilanteessa, jossa turvapaikanhakijaperheessä oli lähisuhdeväkivaltaa. Näihin tarpeisiin vastattiin osin klinikan perustyönä ja osin myyntipalveluilla.

Asiakkaiden mukaan Perheväkivaltaklinikalla on turvallista puhua vaikeista ja itselle häpeällisistä asioista ja sieltä on saanut ammattitaitoista apua vakavaan ongelmaan.

Perheväkivaltaklinikan tärkeimmät tulokset olivat nopean avun antaminen akuuteissa perheväkivaltatapauksissa, parityöskentelyn vakiintuminen osaksi työtä ja tiivis koulutuksellinen yhteistyö kuntasektorin kanssa. Asiakaskyselylomakkeet vakiinnutettiin työskentelyyn ja ryhmämuotoista työtä päätettiin lisätä perheväkivaltaklinikalla.



RIKOSUHRIPÄIVYSTYS

Rikosuhripäivystyksen eli RIKUn tehtävänä on auttaa rikoksen uhreja, heidän läheisiään sekä rikosasiassa todistavia antamalla käytännön neuvoja sekä tukea rikoskokemuksesta selviämiseen. Lisäksi RIKU tekee vaikuttamistyötä rikoksen uhrin aseman parantamiseksi. Setlementti Naapuri koordinoi RIKUn Sisä-Suomen aluetoimiston ja sen alaisten Pirkanmaan ja Kanta-Hämeen palvelupisteiden toimintaa. RIKUn toiminnan rahoitus tuli RAY:n, SM:n ja OM:n siirtyvinä avustuksina valtakunnalliselta koordinaattorilta eli Suomen Mielenterveysseuralta Naapurille. Lisäksi Hämeenlinna ja Hattula avustivat Naapuria Kanta-Hämeen palvelupisteen osalta ja Tampereen kaupunki Pirkanmaan palvelupisteen osalta.

RIKUssa työskenteli aluejohtaja ja kaksi toiminnanohjaajaa, joista toinen Pirkanmaalla ja toinen Kanta-Hämeessä. Toiminta perustui ammatillisesti ohjattuun vapaaehtoistyöhön. Vuoden mittaan 51 vapaaehtoista toimi puhelin- ja nettipäivystäjinä tai tukihenkilöinä. RIKUn asiakastyön määrä lisääntyi edellisvuodesta. V. 2015 oli 297 tukisuhdetta.

Sisä-Suomen alueen työntekijöiden yhteistyö tiivistyi ja kehittyi asiakkaiden saaman palvelun tasalaatuisuuden varmistamiseksi alueellisesti.

Asiakkaista alle 18-vuotiaita oli 36. Sukupuolijakauma pysyi ennallaan: noin 85 % oli naisia ja 15 % miehiä. Henkilökohtaisia tapaamisia asiakkaiden kanssa oli 363 ja tilastoituja asiakaspuheluita yli 2000.

Puhelin- ja nettiauttaminen lisääntyvät vuosi vuodelta mutta henkilökohtaisten tukisuhteiden merkitys on silti myös jatkuvassa kasvussa rikostapausten vakavuuden lisääntyessä ja rikosprosessien keston kasvussa. Asiakkaiden elämäntilanteet ovat

usein hyvin haasteellisia. Lisäksi asiakkuuksissa oli yhä enenevässä määrin tapauksia, joissa tarvitaan sidosryhmäyhteistyötä sekä nuoria asiakkaita, joiden omat kyvyt selviytyä rikosprosessista ovat puutteellisia. Tämä tendenssi on ollut näkyvässä viime vuosina mutta voimistunut jatkuvasti. Tukisuhdeasiakkuudet lisääntyivät entisestään sekä Pirkanmaalla että Kanta-Hämeessä.

Syksyllä järjestettiin 40 tunnin Vapaaehtoisten peruskurssi 13 uudelle vapaaehtoiselle. RIKU järjesti myös Nuorten seminaarin ja vapaaehtoisten lisä- ja jatkokoulutusta, joihin osallistui yhteensä n. 300 henkilöä. Vuoden mittaan toiminnanohjaajien työaikaresurssi kävi riittämättömäksi. Kanta-Hämeen palvelupisteeseen saatiin osittaiset työaikalisäykset.

Rikosuhridirektiivin toteuttamisen valmistelu ja sen mukanaan tuomiin lakimuutoksiin vaurautuminen näkyivät työn määrässä. Asiakastyön lisäksi jatkettiin vaikuttamistyötä RIKUn kohderyhmän aseman parantamiseksi: osallistuttiin lukuisiin työryhmiin, annettiin lausuntoja jne. Vuosi 2015 oli erityisen työntäyteinen strategian jalkauttamisprosessin vuoksi. Strategiatyö saatettiin alueella onnistuneesti päätökseen.

Alueen RIKU-työntekijöiden yhteisiä työkoukkuja lisättiin ja sujuva yhteistyö tuki kaikkien työtä. Sisä-Suomen alueella meni toimintavuoden aikana 400 tukisuhteen raja rikki, mitä voidaan pitää erittäin merkittävänä määränä käytettävissä olleella henkilöstöresurssilla.

Lisäksi valmisteltiin rahoituspuheen muutos seuraavana vuonna mukanaan tuomia muutoksia. Rikosuhridirektiivin toimeenpanoon liittyviä valmisteluja tehtiin sekä työntekijöiden että vapaaehtoisten koulutuksen ja valmistautumisen osalta ja poliisiyhteistyön vahvistamisessa.

TUAS

TUKEA ARJEN SUJUMISEEN

Nuorten tuetun asumisen eli TUASin tarkoitus on vahvistaa nuoren arkielämän hallintaa siten, että hänelle syntyy riittävät valmiudet itsenäiseen asumiseen. Palvelun kohderyhmänä ovat yksinasumista aloittelevat Tampereen kaupungin lastensuojelun jälkihuolto- ja nuoret, ilman huoltajaa Suomeen tulleet itsenäistyvät maahanmuuttajanuoret, muut sosiaalitoimen 17-25-vuotiaat asiakkaat sekä myös muiden kuntien jälkihuolto- ja nuoret. Tuki asiakkaille on tiivistä ja pitkäkestoista. Tukisuhteiden kesto on tyyppillisesti vuodesta kahteen vuoteen.

TUAS sai nuorilta ja yhteistyökumppaneiltaan runsaasti positiivista ja kannustavaa palautetta tehdystä työstä. Suurista muutoksista huolimatta vuonna 2015 tuen piirissä oli enemmän nuoria kuin koskaan ennen!

TUAS:ssa työskenteli yksikönjohtaja ja 7 ohjaajaa sekä kolme lyhytaikaista sijaisista. Kaksi vapaaehtoista antoi panoksensa nuorisotyöhön tekemällä autojen huoltoa, pesua ja pieniä korjaustöitä.

Palvelua tuotettiin Tampereen kaupungin kanssa solmitun puitesopimuksen mukaisesti ja muille kunnille palvelua myytiin yksittäisiin sopimuksiin perustuen. Tampereen puitesopimuskausi päättyi kesällä 2015 ja uutta sopimuskautta 2015-2018 koskevassa tarjouskilpailussa ratkaisevana valintaperusteena oli hinta. Naapuri ei saanut uutta sopimusta. Vanhan puitesopimuksen aikana aloitetut tukisuhteet voivat kuitenkin jatkua 24 kk, tai erityisistä syistä johtuen pidempäänkin. Asiakasmäärässä puitesopimuksen päättyminen ei näkynyt. Päinvastoin – asiakkaita ja tapaamisia oli enemmän kuin minään aiempina toimintavuonna.

Nuorten tuetun asumisen palvelu antoi vuoden mittaan 84 nuorelle konkreettista tukea arjenhallinnan ja itsenäistymisen saavuttamiseksi, nuoren omia voimavaroja vahvistaen. Palvelu sisälsi ohjausta ja tukea mm. asumisen perusvalmiuksien parantamisessa, asunnon etsimisessä, taloudenhoidossa, koulutus- ja työpaikan etsimisessä, erilaisten vapaa-ajan toimintojen piiriin hakeutumisessa sekä sosiaalisten suhteiden rakentamisessa. Noin puolet asiakkaista oli naisia ja puolet miehiä. 7 asiakasta tuli tuen piiriin alaikäisenä. Asiakastapaamisia oli yli 2500.

Toimintavuosi oli työntekijöille paineinen. Nuorten tuetun asumisen asiakkaista valtaosa on tullut Tampereen kaupungilta, joten huoli työpaikkojen säilymisestä nousi, kun uutta puitesopimusta ei saatu. Loppuvuodesta kaksi työntekijää vaihtoi työpaikkaa. Työn iloa ja halua muutokseen löytyi silti. Tarjouskilpailun myötä tuotteistusta ja hinnoittelua terävöitettiin ja kevyt ja vahva tuki tulivat selkeämmin osaksi palveluvalikoamme. Tiimin jäsenet osallistuivat aktiivisesti kehittämistyöhön. Valmiutta uusiin avauksiin myyntipalveluissa ja kehittämishankkeisiin eri asiakasryhmien kanssa löytyi.

TUAS onnistui työssään erinomaisesti. Tärkeimmät tulokset olivat 1) Tuen piirissä olevat nuoret eivät saaneet lainkaan häätöjä, 2) Tukisuhteiden pituus ja intensiteetti vastasivat nuorten tuen tarpeeseen ja 3) TUAS-palvelu tavoitti yhä useampien kuntien asiakkaita ja uusia tukisuhteita solmittiin pitkin vuotta.

Palaute yhteistyökumppaneilta ja asiakkailta oli myönteistä: "Todella ammattitaitoista työtä, jossa nuorta aidosti kuunnellaan", "-Laadukasta, välittävää, työtä nuorten hyväksi" ja "Tuki todella auttaa asiakasta viemään omia tavoitteitaan ja suunnitelmiaan eteenpäin. Tietää että asiat hoituvat."



VÄLITÄ!

seksuaaliväkivaltatyön
verkostohanke

Hanke kehitti toimintamalleja ja palveluja, joilla autetaan seksuaalista väkivaltaa kokeneita ja näiden läheisiä sekä voidaan seksuaalista väkivaltaa tehneitä avun piiriin. Hanke on kehittänyt seksuaalisen väkivallan uhrin hoitoketjun yhteistyössä PSHP:n ja paikallisten toimijoiden kanssa. Hanke on tarjonnut asiakkaille akuuttia kriisityötä, suljettuja vertaistukiryhmiä, traumainfo-tilaisuuksia ja avoimia livechat-ryhmiä verkkokriisikeskus Tukinetissä. Ammatillaisia ja vapaaehtoisia on koulutettu seksuaalisen väkivallan uhrin ja tekijän auttamisesta sekä traumatisoitumisesta.

Hankkeen viimeisenä toimintavuonna painopisteinä olivat seksuaalista väkivaltaa kokeneen hoitoketju, tekijätyön kehittämisen jatkaminen ja hankekauden tulosten kokoaminen. Asiakastyötä tehtiin kuitenkin täysipainoisesti syksyyn asti ja asiakasmäärät jopa kasvoivat edellisvuodesta. Tärkeimmät tulokset: 1) seksuaalista väkivaltaa kokeneen hoitoketju Pirkanmaalle valmistui ja julkaistiin PSHP:n hoitoketjuna ja Terveysportissa, 2) tieto hoitoketjusta ja hankkeen toimintamalleista levisi hyvin ja 3) hankkeen kriisityö ja ryhmät mallinnettiin ja niistä julkaistiin kirja sekä opinnäytetöitä. Hankkeen loppuseminaari keräsi ennätysyleisön eli n. 500 osallistujaa ja palaute sisälöstä oli kiittävää.

Hankkeessa työskenteli yksikönjohtajan lisäksi kaksi kokoaikaista ja yksi osa-aikainen kriisityöntekijä sekä osa-aikainen projektisuunnittelija. Henkilöstöresurssi oli yhteensä 4 henkilötyövuotta. Lisäksi resurssina oli 4 palkkioperusteista ammatillaista työntekijää tai ryhmänvetäjinä.

185 asiakkaasta 15% oli miehiä ja loput naisia. 6 asiakasta oli alle 18-vuotiaita. Asiakkaista noin 1/3 tavattiin yksilö- tai perhekäynneillä. Hanke järjesti erilaista ryhmätoimintaa, kuten esim. Selviytyjät -tukiryhmä lapsuudessa seksuaalista hyväksikäyttöä kokeneille naisille, viikonloppuryhmän sek-

suaalista väkivaltaa kokeneille naisille, Traumainfoja (psykoedukaatiota ja vakauttamisharjoituksia trauman kokeneille) ja Miehistä puhetta –keskusteluryhmän verkkokriisikeskus Tukinetissä. Yhteensä 18 ryhmään (sisältää livechatit) osallistui 127 asiakasta.

Asiakaskokemukset seksuaalirikoksen tekijöiden tai näiden läheisten kanssa vahvistivat ajatusta, että tekijöille kannattaa tarjota kriisipalveluja ja niitä voi tuottaa samassa yksikössä kuin uhrien tukipalveluja.

RAY:n rahoituspäätös, joka varmisti, että hankkeessa kehitetty työ jatkuu Välitä! –yksikkönä, oli vuoden ehdoton huipennus!

Loppuvuodesta nousi voimakas julkinen keskustelu ulkomaalaisten tekemistä seksuaalirikoksista. Positiivista oli se, että media kiinnostui uutisoimaan huomattavasti aiempaa enemmän ja asiallisesti ylipäättänsä seksuaalisesta väkivallasta. Myös Välitä!-hanke sai hyvin esille omaa viestiään.

Vuosi oli täynnä onnistumisen kokemuksia. Keväällä toteutettiin ensimmäinen seksuaalista väkivaltaa kokeneiden miesten ryhmä. Hanke valittiin ehdokkaaksi vuoden Innopalkinnon saajaksi. Loppuseminaari "Yhteistyö on voimaa" houkutteli ennätysyleisön ja sai erinomaista palautetta laadukkaista puheenvuoroistaan. Hoitoketju valmistui ja julkaistiin Terveysportissa. Hankkeen työ koottiin kirjaksi "Välittäminen kannattaa! Seksuaaliväkivaltatyön toimivat käytännöt". Julkaisu sai heti kiitosta ammattilaisilta. Hanke tuotti omin voimin myös kaksi laadukasta videota. Joulukuussa saatiin runsaasti medianäkyvyyttä.

17.12.2015 saimme tiedon, että Naapurin toiminta-avustushakemukseen Seksuaaliväkivaltatyön yksikö Välitä!:n rahoittamiseksi esitetään RAY:ssa myönteistä päätöstä.

Kansalaistoiminta-toimiala

Kansalaistoiminnan neljä yksikköä sijaitsivat vuokratiloissa ydinkeskustassa, Tesomalla ja Hervannassa. Yksiköiden toiminnan rakenteet muodostuvat kohderyhmätyöskentelystä (monikulttuurisuustyö, sukupuolisensitiivinen työ) ja alueellisen sosiaalisen työn (yhteistyö, kansalaistoiminta) näkökulmasta. Yhdistävinä nimittäjinä yksiköiden toiminnassa nähdään ammatillisen avun ohella vertaistuki, tasavertainen osallisuus ja yhteisöllisyys. Kaikkien yksiköiden toiminta on osallisilleen maksutonta.

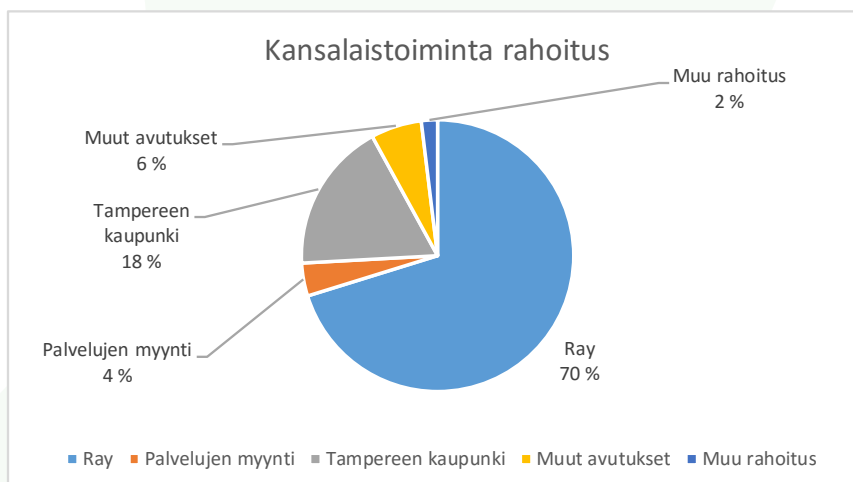
Kansalaistoiminta oli ryhmä- ja yksilötyötä, avointa kohtaamispaikkatoimintaa, yhteisöjä elävöittävää tapahtumatoimintaa ja aluekehittämistä sekä monipuolista ja vahvaa yhteistyötä verkostoissa ja hankkeissa paikallisesti ja valtakunnallisesti. Yksilöitä ja yhteisöjä voimavaraistavassa työssä korostuu settlementityön perusajatus arvostavasta kohtaamisesta sekä heikommassa asemassa olevien tukemisesta. Kansalaistoiminnan kahdessa yksikössä tuotettiin kuntouttavan työtoimintaa.

Miesten kansalaistalo Mattilalle myönnettiin erityinen valtakunnallinen huomionosoitus RAY:n Vaikuttavaa-tunnuuspalkinnon myötä. Mattilan jatkorahoitus varmistui RAY:n AK-avustuksella hankkeen päättyessä 2015 lopussa.

Tampereen kaupunki palkitsi kultaisella ansiomitalilla Naistarin yksikönjohtajan merkittävistä yhteiskunnallisista ansioista kaupungin hyväksi.

Toimintavuonna 2015 kansalaistoiminnan johdon tiimi kokoontui pääsääntöisesti keran kuukaudessa, yhteensä 12 kertaa. Johdon tiimillä ei ollut toimintavuonna erillisiä kehittämispäiviä, vaan neljä johdon tiimiä toteutui sovituksi ½:n työpäivän kokoontumisina. Tiimin koollekutsujana ja puheenjohtajana toimi toiminnanjohtaja, koska toimialalla ei ole omaa toimialajohtajaa. Tesoman Naapurin yksikönjohtaja edusti toimialaa yhdistyksen johtoryhmässä ja toimi johdon tiimin sihteerinä.

Toimialan toimintaan käytettiin 0,79 M €. Varsinaisen toiminnan rahoituksesta n. 70% kertyi RAY:n avustuksista. Tampereen kaupungin avustuksista valtaosa myönnettiin tälle toimialalle – suurimpana avustuskohteenä Tesoman Naapuri 111 000 euron avustuksella. Toiminnan volyyymi ja rahoitusrakenne eivät juurikaan muuttuneet edellisvuodesta. Koska emme saaneet v. 2015 erillistä RAY-avustusta yhdistyksen hallinnolle, huomioi RAY hallinnon kulut hanke- ja toiminta-avustuksissa. V. 2014 saatu hallinnon avustus ei näkynyt vuosikertomuksen 2014 toimialakohtaisissa kuvioissa ja siksi kuviot eivät ole täysin vertailukelpoisia.





Miesten kansalaistalo Mattila vietti viimeistä vuottaan kehittämishankkeena vuonna 2015. Mattila toimii Tampereen ydinkeskustassa osoitteessa Laukontori 14 B. Pää tavoitteena on luoda ja vakiinnuttaa miessukupuolen erityisyydestä nousevien tarpeiden pohjalta Tampereelle miesten kansalaistalo, joka edistää miesten välistä osallisuutta, yhteistoimintaa ja dialogia. Osallisuuden ja dialogin kautta miehen hyvinvointi lisääntyy, mikä näkyy asenteiden avartumisena, yhdenvertaisuuden lisääntymisenä ja yleisenä yhteiskunnallisena hyvinvointina. Mattila on kaikille miehille avoin kohtaamisen ja yhdessä tekemisen paikka taustasta, kulttuurista tai kansallisuudesta riippumatta

Miesten kokonaisvaltaista hyvinvointia edistettiin avoimen ja ryhmätoiminnan kautta. Erilaiset teematapahtumat, liikunta- ja keskusteluryhmät yms. toimivat hyvinä välineinä miesten välisessä dialogissa. Toiminta piti sisällään myös kotoutumisen tueksi perehtymistä suomen kieleen, kulttuuriin ja yhteiskuntaan. Mattilassa työskenteli yksikön johtajan lisäksi ohjaaja sekä palkkatuettu avustava ohjaaja. RAY:n hankeavustuksen lisäksi Mattila sai Tampereen kaupungilta pienen toiminta-avustuksen.

Vuosi 2015 oli onnistunut päätös Mattilalle projektina. Avoimessa toiminnassa käyntikertoja oli 2837 ja ohjattuun toimintaan osallistuneiden määrä oli 886 miestä. Liki 100 miestä osallistui aktiivisemmin toimintaan ja "kerran kävijöitä" oli vajaat 200.

Kävijöistä 70 % oli maahanmuuttaja- ja 30 % kantasuomalaismiehiä. Vuonna 2015 kävijöiden suhde kantasuomalaisten miesten ja maahanmuuttajamiesten prosentuaalisessa jakaumassa kääntyi lievästi maahanmuuttajapainotteisemmaksi edellisvuoteen verrattuna.

RAY:n Mattilalle myöntämä Vaikuttavaa! -palkinto hyvin tehdystä työstä kruunasi hankkeen viimeisen vuoden.

Mattilan toiminta on vuonna 2015 säilyttänyt mieslähtöisen peruslähtökohdan. Miehet sitoutuivat toimintaan ja halusivat vaikuttaa sen sisältöön. Mattilasta on muodostunut miesten oma tila ja miehet ovat ottaneet sen paikkana omakseen. Ilmapiiri on avoin, turvallinen ja innostava. Parlamentti-rakenne (miehistä koostuva toimintaa arvioiva ja kehittävä elin) on kehittynyt ja hioutunut toiminnan edetessä.

Mattila oli näkyvästi esillä ja lisäsi tunnettuutta. Tätä edesauttoivat hyvästä työstä seuranneet palkinnot ja sitä kautta lisääntynyt ulkopuolinen kiinnostus.

Tamperelainen miestyö on kehittynyt ja tullut näkyvämmäksi. Mattila on verkottunut aktiivisesti muiden toimijoiden kanssa (Tampereen miespäivät, Miesten Tampere tapahtuma, Mieskö-verkosto).

Lisäksi Mattila verkostoitui yhä vahvemmin sukupuolisensitiivisen työn osajien kanssa.

Naistari



Kansainvälisen naisten tapaamispaikka Naistarin toiminnan päämäärä on maahanmuuttajanaisten ja heidän perheidensä kotoutumisen tukeminen, osallisuuden lisääminen sekä syrjäytymisen ehkäisy. Naistari seuraa aktiivisesti yhteiskunnan muutoksia ja kuuntelee maahanmuuttajien ja yhteistyökumppaneiden viestejä mahdollisista kehittämistarpeista. Naistarilla nähdään kotoutuminen entistä enemmän kahdensuuntaisena ja toimintaa pyritäänkin laajentamaan myös kantaväestön suuntaan. Naistarin rahoituksesta suurin osa tuli RAY:n kohdennetusta toiminta-avustuksesta. Lisäksi rahoitusta saatiin Tampereen kaupungilta.

Vuosi 2015 oli Naistarin 21. toimintavuosi Hervannassa. Se oli auki viitenä päivänä viikossa. Naiset osallistuivat erilaisiin ryhmiin, suunnittelivat yhteistä toimintaa ja toimivat vertaistukena toisilleen. Naistarilla järjestettiin nonstop-periaatteella kielikursseja ja annettiin palveluohjausta ja opastusta muiden auttamistahojen luo. Naistarin palveluohjaustoimintaa käyttivät eniten venäjää puhuvat. Naistarin palveluohjaustoiminnassa näyttäytyvät somalialaiset kasvavana asiakasryhmänä, samoin kuin myös thaimaalaiset Suomeen avioituneet naiset. Palveluohjauksen tarve on lisääntynyt, kun palveluja on siirretty yhä enemmän verkkoon ja kirjalliseen menettelyyn. Kielitaidoltaan puutteelliset ja luku- ja kirjoitustaidottomat naiset tarvitsevat tukea ja opastusta pystyäkseen asioimaan muuttuneessa toimintaympäristössä.

Kontakteja maahanmuuttajanaisiin Naistarilla oli vuoden aikana 7119 kappaletta. Lähes Jokainen palveluohjaus

tilanne vaatii yhteydenoton viranomaisiin tai muihin toimijoihin. Palkattujen työntekijöiden lisäksi Vuonna 2015 suomeen tulleista turvapaikan hakijoita ei ole vielä näkynyt Naistarin toiminnassa. Muutamista hätämajoituksista tai vastaanottokeskuksista tuotiin naisia ohjautusti Naistarille tutustumaan.

Naistarilla järjestettiin yhteistyössä Ahjolan suomen kielen opetusta. Kielenopetus oli tärkeää maahanmuuttajanaishille, koska he voivat tulla kurssille pienten lasten kanssa. Naistarilla panostettiin myös työllisyyden hoitoon ja kuntouttavaan työtoimintaan. Työtoimintaa käytettiin kielenoppimisen ja sosiaalisen kuntoutuksen välineenä. Naistarin "olo-huonetoiminnassa" eri kansalaisuuksista olevat naiset tapasivat toisiaan, järjestivät tapahtumia itsenäisesti ja jakoivat vertaistukea.

Naistarilla kävi 170 asiakasta, joiden kanssa oli lähes 1900 henkilökohtaista tapaamista. Ryhmätoiminnassa oli 14 eri ryhmää. Lisäksi oli matalan kynnyksen toimintaa retkineen ja tapahtumineen. Naistarilla työskenteli yksikönjohtajan lisäksi kolme ohjaajaa. Naistarilla oli myös lukuisa määrä työkokeilijoita, kuntouttavassa työtoiminnassa sekä työharjoittelussa olevia. Yksikön johtaja toimii lähiesimiehenä keskimäärin 10 - 12 työntekijälle päivittäin.

Tampereen kaupunki myönsi yksikön johtajalle Tampereen kaupungin ensimmäisen luokan kultaisen ansiomerkin Naistarilla toteutetun maahanmuuttajatyön ansiosta.



Tesoman Naapuri toimii Tesomalla: matalan kynnyksen kohtaamispaikka Wihreä Puu -nimisessä toimitilassa. Ristimäenkatu 35 -talon liikesivessä. Yksikön tavoitteena on luoda yhteisöllisyyttä ja osallisuutta lisääviä toimintoja ja matalankynnyksen tukimuotoja Tesoman alueen eri-ikäisille asukkaille. Toiminnan pääkohderyhmät ovat lapsiperheet, lapset ja nuoret sekä ikäihmiset. Työtä tehdään yhteistyön viitekehuksesta, ennaltaehkäisevällä sosiaalisen työn otteella. Yksikön toiminnan sisältöjä ja alueen hyvinvointia kehitetään yhdessä osallisten ja yhteistyökumppaneiden kanssa aktiivisella verkostotyöllä.

Vuonna 2015 Tesoman Naapuri juhli 20-vuotista taivaltaan

Vuonna 2015 toimintamuotoina oli avoin perhetoiminta, varhaisen vuorovaikutuksen tukiryhmät ensisynnyttäjille, avoin toiminta lapsille ja nuorille, kouluikäisten pienryhmä-harrastuskerhot sekä ikäihmisten vertaisryhmätoiminta. Toimintaa on tarjottu yksikön toimitilassa säännöllisenä viikkotoimintana sekä aluetyön yhteistapahtumina yhteistyökumppaneiden kanssa

Tesoman Naapurin toimintaympäristön, suur-Tesoman alueen katsotaan käsittävän yli 8000 asukasta. Alue on valikoitunut monialaisen kehittämisen ja kehittymisen kaupunginosaksi osana valtakunnallista lähiöiden kehittämissuunnitelmaa. Toiminnan kohderyhmien erilaiset elämäntilanteet näyttäytyvät mm. sosiaalisen tuen tarpeen lisääntymisenä.. Toimintasuunni-

telman mukaisesti yksikössä on keski-tytty osallisuuden ja toiminnallisuuden lisäämiseen erilaisin ryhmätoiminnoin sekä voimavaraistavan työskentelyn hyvinvointi- teemailloin. Kohtaamisia ja elämän kokemuksen jakamista on nostettu esiin myös sukupolvisuustyöskentelyllä, jossa eri-ikäiset alueen asukkaat ovat voineet jakaa ohjatusti arkeaan. Toimijaverkoston tuella tapahtuma- ja ryhmätoimintaa on järjestetty monipuolisesti, uutena myös yhteistyöhankkeen, "Tessun kulttuurihöntsyt" alueen kulttuurillisen harrastamisen mahdollisuuksien elävöittäminen.

Vuonna 2015 Tesoman Naapurissa juhliittiin myös yksikön 20- vuotista alueella toimimisen juhlavuotta. Juhlatilaisuuksiin, avoimiin oviin sekä asukas-yhteisöllisyystapahtumiin osallistui monipuolisesti toiminnassa mukana olevia sekä yksikön yhteistyökumppaneita.

Yksikön toiminnassa kävijämäärät ovat säilyneet korkealla tasolla ja uusien osallisten toimintaan kiinnittävään työhön on panostettu erityisesti.

Yksikössä työskenteli yksikönjohtajan lisäksi vastaava ohjaaja sekä kaksi osa-aikaista yhteistyöntekijää. Lisäksi toiminnassa oli mukana palkkioperusteisesti viisi ryhmän- tai kerhonohtajaa ja neljä vapaaehtoista.



Tampereen Tyttöjen Talon tavoitteena on tarjota matalan kynnyksen palveluita ja kokonaisvaltaisesti tyttöjä ja naisia huomioivaa toimintaa erityisesti sosiaalisesti heikommassa asemassa oleville tytöille sekä kehittää sukupuolisensitiivistä työskentelyä. Tampereen Tyttöjen Talo on osa valtakunnallista Tyttöjen Talo -verkostoa.

Tampereen Tyttöjen Talon kohderyhminä ovat pirkanmaalaiset 12–28-vuotiaat tytöt, jotka tarvitsevat tukea elämässään, tiukasti kodin piirissä elävät maahanmuuttajataustaiset tytöt ja naiset sekä nuoret äidit. Sukupuolisensitiivisen työskentelyn kehittämistyötä suunnataan mm. sosiaali-, terveys-, nuoriso- ja opetusalan ammattilaisille ja opiskelijoille.

Talotoimikunta osallisti ja aktivoi tyttöjä talon toiminnan kehittämiseen

Vuonna 2015 Tyttöjen Talo tarjosi arkisin maksutonta matalan kynnyksen toimintaa. Avointa toimintaa oli kolmena iltana viikossa ja tyttöryhmiä kokoontui viikoittain yhteensä kymmenen ryhmää. Vuoden mittaan 22 eri ryhmää sai 2091 käyntikertaa. Tytöt voivat varata työntekijöiltä myös yksilöaikoja. Matalan kynnyksen toimintaan osallistui 350 tyttöä, ja käyntikertoja tuli vuoden mittaan 2500. Lisäksi järjestettiin tapahtumia yhdessä laajan verkoston kanssa ja käytiin kouluttamassa eri paikoissa tyttöjen ja sukupuolisensitiivisen työn teemoista.

Tyttöjen Talolla vieraili liki 90 ryhmää vuoden mittaan. Vuonna 2015 panostettiin erityisesti moniammatillisen verkostotyön kehittämisen ja tyttöihin liittyvän koulutuksen kehittämisen lisäksi myös palvelukynnyksen madaltamiseen, tyttöjen syrjäytymisen riskitekijöiden tunnistamiseen sekä tyttöjen emotionaalisen, sosiaalisen ja kulttuurisen pääoman vahvistamiseen.

Verkostotyön ansiosta Tyttöjen Talo sai useita uusia kumppaneita ja näin voitiin aloittaa uusia ryhmiä. Tyttöjen osallisuuden lisääminen onnistui myös, sillä tytöistä koostuva talotoimikunta kokoontui säännöllisesti ja järjesti juhlia ja toimintaa talolle. RAY:n kohdennetun toiminta-avustuksen lisäksi Tyttöjen Taloon saatiin rahoitusta avustusten muodossa Tampereen kaupungilta, Aluehallintovirastolta ja Settlementtinuorten Hämeen Piiriltä. Lisäksi paikalliset hyväntekeväisyysjärjestöt, yksityiset lahjoittajat ja yritys yhteistyö tukivat Tyttöjen Talon toimintaa.

Tyttöjen Talolla työskenteli yksikön johtajan lisäksi kolme tyttötyön ohjaajaa ja yksi tyttötyöntekijä (oppisopimuskoulutuksella, RAY:n Paikka auki -ohjelma). Toiminnassa oli mukana kaksi palkkioperusteista ryhmänohjaajaa ja 15 vapaaehtoista. Tyttöjen Talo toimi harjoittelupaikkana neljälle opiskelijalle eri oppilaitoksista.

Vapaaehtoistoiminta

Naapurissa toimi vuoden mittaan yhteensä noin 120 vapaaehtoista erilaisissa tehtävissä. Jotkut vapaaehtoisista toimivat useammassa kuin yhdessä yksikössä vuoden mittaan. Osa vapaaehtoisten tehtävistä edellytti ammatillista osaamista tai toimintaan perehdyttävää koulutusta. Osaan toiminnasta voi vain tulla mukaan. Vapaaehtoisille järjestettiin peruskoulutus, lisäkoulutusta, tarvittava tuki ml. työnohjaus tai työnohjaukselliset vertaisryhmän purkukeskustelut ja virkistystoimintaa. Vapaaehtoistyön ”työehtoihin” kuului salaspito ja sitoutuminen Naapurin arvoihin ja toimintaan. Vapaaehtoisille korvattiin toiminnasta aiheutuneet kulut ja he olivat tapaturmavakuutuksen piirissä. Toiminnasta sai halutessaan todistuksen.

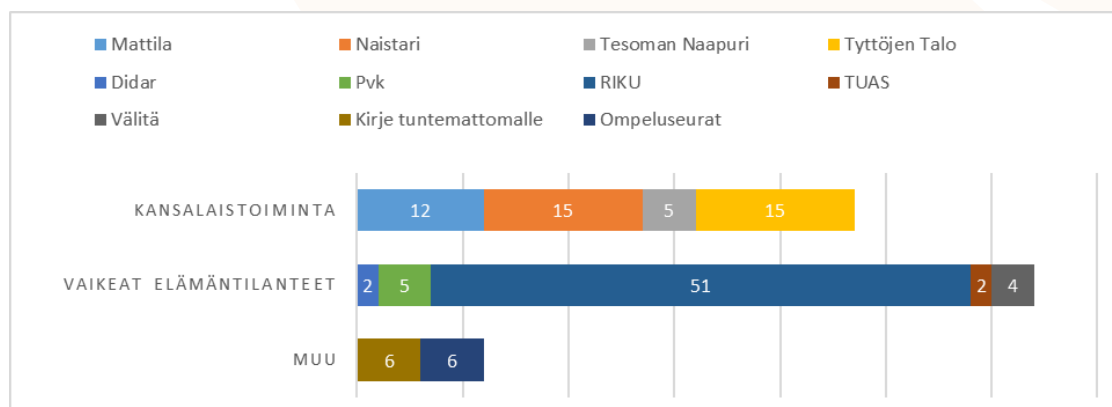
Kansalaistoiminnan puolella merkittävä osa vapaaehtoistoimintaa oli aktiivista ja omaehtoista toimintaan osallistumista. Vapaaehtoistoiminnan ja yhteiseen toimintaan osallistumisen välinen raja on liukuva, eivätkä kaikki toimintaan sitoutuneet henkilöt edes miellä itseään vapaaehtoisiksi. Esimerkiksi Miesten kansalaistalo Mattilassa puhutaan aktiiveista vapaaehtoisten sijaan. Taulukkoon on merkitty vapaaehtoisiksi vain toimintaan sitoutuneet henkilöt. Osa heistä toimi erityisosaamista vaativissa tehtävissä, kuten esim. ryhmänohjaajina Tyttöjen Talolla. Tällä tavoin rajattuna vapaaehtoisia oli v. 2015 toimialalla yhteensä 47.

Rikosuhripäivystyksen eli RIKUn toiminnan perustana oli edelleen ammatillisesti ohjattu vapaaehtoistyö: vapaaehtoiset toi-

mivat mm. puhelinpäivystäjinä, tukihenkilöinä ja juristipäivystäjinä. Muissa Vaikeat elämäntilanteet -toimialan yksiköissä vapaaehtoisia oli lukumääräisesti vähemmän ja he työskentelivät ammattilaisten rinnalla rajatuissa tehtävissä esim. ryhmänvetäjinä. Vapaaehtoisia oli yhteensä 64.

Naapurissa käynnistettiin myös sellaista matalan kynnyksen vapaaehtoistoimintaa, joka ei ole mihinkään yksikköön kiinnittynyttä. Näistä vapaaehtoisista on oheiseen taulukkoon kirjattu vain toimintaan sitoutuneet henkilöt. Kirje tuntemattomalle -toimintaa oli aktiivisesti järjestämässä taulukkoon merkityt kuusi vapaaehtoista, mutta toiminnassa oli mukana kertaluontoisesti noin 200 vapaaehtoista, joista valtaosa anonyymeina.

Kokonaisuudessaan toimintaan sitoutuneiden vapaaehtoisten määrä laski edellisvuoteen verrattuna noin puoleen, koska vapaaehtoistyöhön perustuvat toiminnot Debriefing ja Palveleva Puhelin eivät olleet enää Naapurin tuottamia palveluja v. 2015. Uusia vapaaehtoisiksi haluavia henkilöitä ilmoittautui kuitenkin vuoden mittaan Naapurin www-sivujen kautta tasaiseen tahtiin. Haasteena oli löytää heille sopivia toiminnan paikkoja ja järjestää tarvittava ohjaus ja tuki. Toimintaympäristön muuttuessa myös vapaaehtoistoiminnan rationaliteetti on muutoksessa ja kysyntää vaikuttaa olevan aiempaa enemmän matalan kynnyksen vapaaehtoistoiminnalle, jossa voi olla mukana silloin tällöin.



Uusia avauksia: Kirje tuntemattomalle ja Ompeluseurat

Naapuri käynnisti huhtikuussa 2015 Kirje tuntemattomalle -toiminnan, jossa vapaaehtoiset kirjoittavat ystävällisiä ja voimauttavia kirjeitä tuntemattomille ihmisille. Naapuri toimi "postitoimistona" eli välitti vapaaehtoisten kirjeet vastaanottajille. Kirjeisiin liitettiin aina pieni tiedote, josta näkyi, että kirje on vapaaehtoisen kirjoittama ja osa Naapurin Kirje tuntemattomalle -toimintaa. Samalla varmistettiin, että kirje ei sisältänyt mitään uskonnollista tai poliittista sanomaa.

Naapuri välitti vajaan vuoden aikana yli 500 vapaaehtoisten kirjoittamaa kirjettä, joiden tarkoituksena oli ilahduttaa ja rohkaista ihmisiä vaikeissa elämäntilanteissa. Kirjeet toimitettiin kotona asuville yksinäiseksi itsenä kokeville vanhuksille, itsenäistyneille nuorille ja mielenterveysongelmiin apua tarvitseville sekä muille kirjettä toivoville henkilöille. Jakelukanavana toimi mm. Tampereen kaupungin kotihoito, Mielenterveyskahvila ja Nuorisoneuvola. Toiminta on kehitetty Aika parantaa-verkostossa pääkaupunkiseudulla 2014 ja Naapuri jalosti konseptia oman näköisekseen.

Vapaaehtoiset kirjoittivat kirjeitä Naapurin järjestämässä kirjepajoissa, joista osa toteutettiin yhteistyökumppaneiden kanssa. Akateemisessa kirjakaupassa Tapahtumien yönä järjestetty pop up -kirjepaja keräsi yli 80 vapaaehtoista kirjeiden kirjoituksen ääreen ja kahden sosionomiopiskelijan järjestämä tapahtuma tuotti liki sadan koululaisen osallistumisen toimintaan. Kirjeitä tuli myös suoraan vapaaehtoisilta postitse Naapuriin. Kirjepajoista ja kirjeiden lajittelusta vastasi kuusi vapaaehtoista yhdessä toimialajohtajan kanssa.

Ompeluseurat kokoontuivat kolmesti. V. 2015 Ompeluseuroissa askarrelltiin heijastimia ja neulottiin lämpimiä asusteita. Tampereen kaupungin ryhmäkoti ja perheryhmäkoti Satakielessä asuvat lapset ja nuoret saivat yhteensä 27 pakettia joulutervehdyksinä Naapurista. Satakielen lapset ovat tulleet maahan ilman huoltajaa ja hakevat Suomesta turvapaikkaa. Ompeluseuroissa oli mukana kuusi vapaaehtoista ja toiminnasta vastasi toimialajohtaja.



Henkilöstö 2015

al-Arja Abbas
Bechinsky Karolina
Hakala Jonna
Heikkilä Jenni
Helkkula Armi
Hellsten Anne
Hintikka Satu
Hussain Raman
Hänninen Perttu
Janhunen-Ruusuvuori
Mervi
Jarkko Kirsti
Jylhä Anu
Kalola Laura
Karman-Mäkinieniemi Taina
Karppinen Timo
Kervinen Heidi
Kiviniemi Antti
Khisri Runak
Leponiemi Minna
Leppänen Sirpa
Montonen Salla
Pahkala Marjo
Partanen Tiina
Peltola Ville
Pihlman Arvi

Plihtari Tarja
Pösö Merja
Ranta Päivi
Rautanen Maritza
Rautiokoski Marianne
Saarni Jukka
Saldukene Jelena
Santikko Saana
Savolainen Valentina
Setälä Pirita
Sivill Katja
Talvitie Mervi
Toijanen Maire
Tukia Jukka
Tukmatsova Hilma
Tuovila Annukka
Wadhwa Rebekka
Valli Vuokko
Valve Johanna
Westman Katariina
Vihlman Maria
Viljanen Kirsti
Wirkkula Sami
Virtanen Nina



Liite 1 Tilinpäätös 2015 liitteineen

Hatanpään valtatie 34 E
33100 TAMPERE
Y-tunnus 0993841-7

31.12.2015

31.12.2014

Rahayksikkö EURO

V a s t a a v a a**PYSYVÄT VASTAAVAT****Aineettomat hyödykkeet**

Muut pitkävaikutteiset menot
Aineettomat hyödykkeet yhteensä

Aineelliset hyödykkeet

Koneet ja kalusto	11 767,94	15 676,85
Aineelliset hyödykkeet yhteensä	11 767,94	15 676,85

Sijoitukset

Muut osakkeet ja osuudet	182 878,45	182 878,45
Sijoitukset yhteensä	182 878,45	182 878,45
Pysyvät vastaavat yhteensä	194 646,39	198 555,30

VAIHTUVAT VASTAAVAT**Saamiset**

Lyhytaikaiset

Myyntisaamiset	149 691,49	73 385,20
Lainasaamiset	2 693,05	0,00
Muut saamiset	7 510,73	5 710,92
Siirtosaamiset	99 756,41	77 476,41
Lyhytaikaiset yhteensä	259 651,68	156 572,53

Rahat ja pankkisaamiset

Vaihtuvat vastaavat yhteensä	141 584,43	176 556,74
	401 236,11	333 129,27

V a s t a a v a a y h t e e n s ä

595 882,50

531 684,57

Hatanpään valtatie 34 E
33100 TAMPERE
Y-tunnus 0993841-7

Rahayksikkö EURO 31.12.2015 31.12.2014

V a s t a t t a v a a**OMA PÄÄOMA**

Toimintapääoma (ed.tilikausien ylijäämä/alijäämä)

137 034,86 89 187,28

Tilikauden ylijäämä/alijäämä

52 096,95 47 847,58

Oma pääoma yhteensä

189 131,81 137 034,86

VIERAS PÄÄOMA**Lyhytaikainen**

Saadut ennakot

49 748,90 79 367,79

Ostovelat

34 697,97 35 959,19

Muut velat

46 093,64 38 930,31

Siirtovelat

276 210,18 240 392,42

Lyhytaikaiset yhteensä

406 750,69 394 649,71

Vieras pääoma yhteensä

406 750,69 394 649,71

V a s t a a v a a y h t e e n s ä

595 882,50 531 684,57

Hatanpään valtatie 34 E
33100 TAMPERE
Y-tunnus 0993841-7

1.1.-31.12.2015

1.1.-31.12.2014

Rahayksikkö EURO

Tuloslaskelma		
VARSINAINEN TOIMINTA		
TUOTOT		
Tuotot	2 226 008,95	2 102 315,70
Tuotot yhteensä	2 226 008,95	2 102 315,70
KULUT		
Palkat	-1 341 790,90	-1 236 289,40
Palkat yhteensä	-1 341 790,90	-1 236 289,40
Eläkekulut	-249 940,98	-226 367,24
Muut henkilösivukulut	-49 576,20	-39 288,65
Henkilöstökulut yhteensä	-299 517,18	-265 655,89
Poistot	-3 908,91	-5 262,09
Poistot yhteensä	-3 908,91	-5 262,09
MUUT KULUT		
Vapaaehtoiset henkilöstökulut	-62 662,82	-62 393,57
Toimitilakulut	-139 682,79	-145 430,40
Kone- ja kalustokulut	-50 913,54	-60 003,10
Matkakulut	-38 279,16	-36 810,89
Markkinointikulut	-15 609,97	-30 645,73
Toimintakulut	-68 295,73	-67 665,44
Toimistokulut	-124 856,37	-113 225,56
Kokous- ja neuvottelukulut	-9 835,38	-11 108,00
Muut kulut	-17 731,03	-20 324,83
Muut kulut yhteensä	-527 866,79	-547 607,52
VARSINAISEN TOIMINNAN KULUJÄÄMÄ	52 925,17	47 500,80
VARAINHANKINTA		
TUOTOT	200,00	1 000,00
KULUT	-351,68	-11,13
TUOTTO-/KULUJÄÄMÄ	52 773,49	48 489,67
SIJOITUS- JA RAHOITUSTOIMINTA		
TUOTOT	9,40	3,98
KULUT	-685,94	-646,07
YHTEENSÄ	-676,54	-642,09
TUOTTO-/KULUJÄÄMÄ	52 096,95	47 847,58
YLEISAVUSTUKSET	0,00	0,00
TILIKAUDEN TULOS	52 096,95	47 847,58

HALLITUKSEN ALLEKIRJOITUS

Tampereella 11 . päivänä maaliskuuta 2016



Risto Karttunen
varapuheenjohtaja



Sami Wirkkula
toiminnanjohtaja



Jari Juhola



Satu Laitinen



Sirpa Leppänen



Irmeli Puolanne

Suoritetusta tilintarkastuksesta on tänään annettu kertomus

Tampereella 14. päivänä maaliskuuta 2016

PricewaterhouseCoopers Oy
Tilintarkastusyhteisö


Juha Vilonen
KHT

Setlementtiyhdistys Naapuri ry

Tilikausi 1.1.-31.12.2015

Luettelo kirjanpitokirjoista ja tositteiden lajeista sekä säilytystavoista

Päivä- ja pääkirja	CD:llä
Tositteet,	paperitositteina
Tasekirja,	erikseen sidottuna kirjana
Tase-erittelyt	erikseen sidottuna kirjana

Tositelajit

Kassa,	kassatositteet
Muut	Muistitositteet
OP	Pankkitositteet
ORL	Ostoreskontran laskut
ORS	Ostoreskontran suoritukset
MRL	Myyntireskontran laskut
MRS	Myyntireskontran suoritukset
PL	Palkkakirjaukset
PJ	Palkkojen sivukulujaksotukset
Vero	Verotilin kirjaukset
TP	Tilinpäätöstositteet

Tilintarkastuskertomus

Setlementtilyhdistys Naapuri Ry :n jäsenille

Olemme tilintarkastaneet Setlementtilyhdistys Naapuri Ry:n kirjanpidon, tilinpäätöksen ja hallinnon tilikaudelta 1.1.–31.12.2015. Tilinpäätös sisältää taseen, tuloslaskelman ja liitetiedot.

Hallituksen vastuu

Hallitus vastaa tilinpäätöksen laatimisesta ja siitä, että se antaa oikeat ja riittävät tiedot Suomessa voimassa olevien tilinpäätöksen laatimista koskevien säännösten mukaisesti. Hallituksen on huolehdittava siitä, että yhdistyksen kirjanpito on lainmukainen ja varainhoito on luotettavalla tavalla järjestetty.

Tilintarkastajan velvollisuudet

Velvollisuutenamme on antaa suorittamamme tilintarkastuksen perusteella lausunto tilinpäätöksestä. Tilintarkastuslaki edellyttää, että noudatamme ammattieettisiä periaatteita. Olemme suorittaneet tilintarkastuksen Suomessa noudatettavan hyvän tilintarkastustavan mukaisesti. Hyvä tilintarkastustapa edellyttää, että suunnittelemme ja suoritamme tilintarkastuksen hankkiaksemme kohtuullisen varmuuden siitä, onko tilinpäätöksessä olennaista virheellisyttä, ja siitä, ovatko hallituksen jäsenet syyllistyneet tekoon tai laiminlyöntiin, josta saattaa seurata vahingonkorvausvelvollisuus yhdistystä kohtaan, taikka rikkoneet yhdistyslakia tai yhdistyksen sääntöjä.

Tilintarkastukseen kuuluu toimenpiteitä tilintarkastusevidenssin hankkimiseksi tilinpäätökseen sisältyvistä luvuista ja siinä esitettävistä muista tiedoista. Toimenpiteiden valinta perustuu tilintarkastajan harkintaan, johon kuuluu väärinkäytöksestä tai virheestä johtuvan olennaisen virheellisyyden riskien arvioiminen. Näitä riskejä arvioidessaan tilintarkastaja ottaa huomioon sisäisen valvonnan, joka on yhdistyksessä merkityksellistä oikeat ja riittävät tiedot antavan tilinpäätöksen laatimisen kannalta. Tilintarkastaja arvioi sisäistä valvontaa pystyäkseen suunnittelemaan olosuhteisiin nähden asianmukaiset tilintarkastustoimenpiteet mutta ei siinä tarkoituksessa, että hän antaisi lausunnon yhdistyksen sisäisen valvonnan tehokkuudesta. Tilintarkastukseen kuuluu myös sovellettujen tilinpäätöksen laatimisperiaatteiden asianmukaisuuden, toimivan johdon tekemien kirjanpidollisten arvioiden kohtuullisuuden sekä tilinpäätöksen yleisen esittämistavan arvioiminen.

Käsityksemme mukaan olemme hankkineet lausuntomme perustaksi tarpeellisen määrän tarkoitukseen soveltuvaa tilintarkastusevidenssiä.

Lausunto

Lausuntonamme esitämme, että tilinpäätös antaa Suomessa voimassa olevien tilinpäätöksen laatimista koskevien säännösten mukaisesti oikeat ja riittävät tiedot yhdistyksen toiminnan tuloksesta ja taloudellisesta asemasta.

Tampereella maaliskuun 14. päivänä 2016

PricewaterhouseCoopers Oy
Tilintarkastusyhteisö


Juha Vilonen
KHT